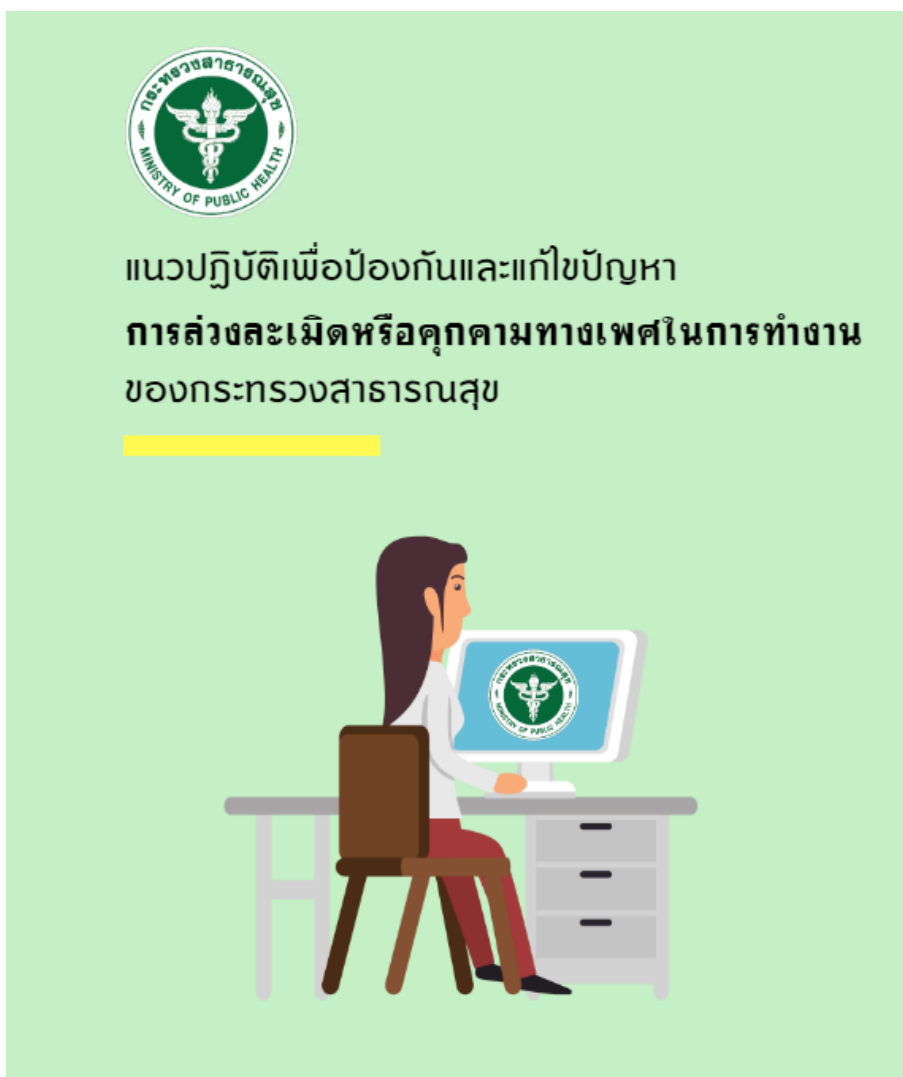


คู่มือ

แนวปฏิบัติเพื่อป้องกันและแก้ไขปัญหา
การล้วงละเมิดหรือคุกคามทางเพศในการทำงาน



สำนักงานสาธารณสุขอำเภอพนม
จังหวัดสุราษฎร์ธานี

คู่มือ

แนวปฏิบัติเพื่อป้องกันและแก้ไขปัญหาการล่วงละเมิดหรือคุกคามทางเพศในการทำงาน ของสำนักงานสาธารณสุขอำเภอพนม จังหวัดสุราษฎร์ธานี

แนวปฏิบัติเพื่อป้องกันและแก้ไขปัญหาการล่วงละเมิดหรือคุกคามทางเพศในการทำงาน จัดทำขึ้นตามมติคณะรัฐมนตรีเมื่อวันที่ ๑๖ มิถุนายน ๒๕๕๘ โดยมีวัตถุประสงค์เพื่อให้บุคลากรใน หน่วยงานทุกคนไม่ว่าอยู่ในสถานะใดได้รับการปฏิบัติด้วยความเคารพในศักดิ์ศรี และปราศจากการถูกล่วงละเมิด หรือคุกคามทางเพศในการทำงาน ทุกคนต้องรับผิดชอบในการกระทำและปฏิบัติตามแนวปฏิบัตินี้ สำนักงานสาธารณสุขอำเภอพนม จังหวัดสุราษฎร์ธานี จะสร้างและรักษาสภาพแวดล้อมในการทำงานให้ปราศจากการล่วงละเมิดหรือ คุกคามทางเพศ ด้วยการสร้างความตระหนัก การสร้างความรู้ความเข้าใจ การกำหนดมาตรการป้องกันและ จัดการกับปัญหาที่เกิดขึ้น และจะดำเนินการต่อกรณีการร้องเรียนเรื่องการล่วงละเมิดหรือคุกคามทางเพศ อย่างทันท่วงทีรวมทั้งการจัดสภาพแวดล้อมและมาตรการต่างๆ เพื่อลดความเสี่ยงที่จะทำให้เกิดการล่วง ละเมิด/คุกคามทางเพศขึ้น

การล่วงละเมิดหรือการคุกคามทางเพศ คือ

การกระทำใดๆ หรือพฤติกรรมที่ส่อไปในทางเพศที่เป็นการบังคับ ใช้อำนาจที่ไม่พึงปรารถนา ด้วยวาจา ข้อความ ท่าทาง แสดงด้วยเสียง รูปภาพ เอกสาร ข้อมูลทางอิเล็กทรอนิกส์ หรือสิ่งของลามก อนาจารเกี่ยวกับเพศ หรือกระทำอย่างอื่นในทำนองเดียวกันโดยประการที่น่าจะทำให้ผู้อื่นได้รับความ เดือดร้อนรำคาญ ได้รับความอับอาย หรือรู้สึกถูกละเมิดหรือคุกคาม และให้หมายรวมถึงการติดตามรังควาน หรือการกระทำการใดที่ก่อให้เกิดบรรยากาศไม่ปลอดภัยทางเพศ โดยเฉพาะจากการสร้างเงื่อนไขซึ่งมีผลต่อการ จ้างงาน การสรรหา หรือการแต่งตั้งหรือผลกระทบอื่นใดต่อผู้เสียหายทั้งในหน่วยงานของรัฐและเอกชน รวมถึงสถาบันการศึกษา

พฤติกรรมที่พึงปฏิบัติเพื่อป้องกันปัญหาการล่วงละเมิดหรือคุกคามทางเพศ

- บุคลากรของหน่วยงานควรให้เกียรติเพื่อนร่วมงาน ผู้บังคับบัญชา และผู้ใต้บังคับบัญชา
- บุคลากรของหน่วยงานควรลดความเสี่ยงจากปัญหาการล่วงละเมิดหรือคุกคามทางเพศ เช่น แต่งกายให้เหมาะสม หลีกเลี่ยงการอยู่ในที่ลับตาหรือทำงานสองต่อสองกับผู้บังคับบัญชา/ผู้ที่ไม่ สนิทสนม/เพศตรงข้าม หรือมีผู้ที่ไว้วางใจอยู่ด้วย ในกรณีถูกเรียกเข้าพบหรือได้รับมอบหมายงานนอกเวลา ทำงาน เป็นต้น
- บุคลากรของหน่วยงานควรช่วยสอดส่องและรายงานพฤติกรรมล่วงละเมิด/คุกคามทางเพศที่เกิดขึ้นในหน่วยงานต่อบุคคลหรือหน่วยงานที่เกี่ยวข้อง รวมทั้งไม่ควรเพิกเฉยหากมีปัญหาดังกล่าว เกิดขึ้นกับเพื่อนร่วมงาน และควรให้คำปรึกษา รวมทั้งความช่วยเหลือแก่เพื่อนร่วมงานด้วย
- ผู้บังคับบัญชาทุกระดับควรทำตัวเป็นแบบอย่างที่ดี และมีหน้าที่โดยตรงในการป้องกันปัญหาการล่วงละเมิดหรือคุกคามทางเพศในการทำงาน
- ในกรณีของผู้บังคับบัญชาเรียกผู้ใต้บังคับบัญชาปฏิบัติงานในห้องโดยเฉพาะนอกเวลาทำงาน หรือไปปฏิบัติงานต่างจังหวัด/ต่างประเทศ สองต่อสอง ให้แจ้งผู้บังคับบัญชาระดับต้นรับทราบก่อน ทุกครั้ง
- บุคลากรควรมีจิตสำนึกรักศักดิ์ศรี ภาควุฒิใจในผลการทำงานของตนเอง เห็นคุณค่า การทำงานของตนเองมากกว่าที่จะก้าวหน้าโดยวิธีอื่น

พฤติกรรมที่ไม่พึงปฏิบัติเนื่องจากเข้าข่ายเป็นการล่วงละเมิดหรือคุกคามทางเพศ

การล่วงละเมิดหรือคุกคามทางเพศเป็นเรื่องที่มีขอบเขตกว้างขวาง ซึ่งไม่สามารถระบุพฤติกรรมได้อย่างครอบคลุมทั้งหมด อย่างไรก็ตามให้ตระหนักว่าการกระทำเกี่ยวกับเรื่องเพศ ซึ่งผู้ถูกกระทำไม่ต้องการ และมีความรู้สึกเดือดร้อนรำคาญ อึดอัด อับอาย ถูกดูถูกเหยียดหยาม ถือว่าเข้าข่ายการล่วงละเมิดหรือคุกคามทางเพศ อาทิ

๑. การกระทำทางสายตา เช่น การจ้อง มองร่างกายที่สื่อไปในทางเพศ มองซ่อนใต้กระโปรง มองหน้าอกหรือจ้องลงไปที่คอเสื้อ จนทำให้ผู้ถูกมองรู้สึกอึดอัด อับอาย หรือไม่สบายใจ หรือผู้อื่นที่อยู่ในบริเวณดังกล่าว มีความรู้สึกเช่นเดียวกัน เป็นต้น

๒. การกระทำด้วยวาจา เช่น

- การวิพากษ์วิจารณ์รูปร่าง ทรวดทรง และการแต่งกายที่สื่อไปในทางเพศ
- การชักชวนให้กระทำการใด ๆ ในที่ลับตา ซึ่งผู้ถูกกระทำไม่พึงประสงค์และไม่ต้องการ การพูดเรื่องตลกเกี่ยวกับเพศ
- การเกี่ยวพาราสี พูดจาแทะโลม วิจารณ์ทรวดทรง การพูดลามก การโทรศัพท์ลามก การเรียกผู้หญิงด้วยคำที่สื่อไปในทางเพศ จับกลุ่มวิจารณ์พฤติกรรมทางเพศของบุคคลในที่ทำงาน
- การสนทนาเรื่องเพศหรือเพศสัมพันธ์การแสดงความเห็นต่อธรรมเนียมทางเพศ และ การพูดที่สื่อไปในทางเพศ การเล่าเรื่องตลกลามกเรื่องสองแง่สองง่ามในเรื่องเพศ การถามเกี่ยวกับประสบการณ์ ความชื่นชอบในเรื่องเพศ การสร้างเรื่องโกหกหรือการแพร่ข่าวลือเกี่ยวกับชีวิตทางเพศของผู้อื่น

๓. การกระทำทางกาย เช่น

- การสัมผัสร่างกายของผู้อื่น การลูบคลำ การถูไถร่างกายผู้อื่นอย่างมีนัยทางเพศ การฉวยโอกาสกอดรัด จูบ การหยอกล้อโดยการแตะเนื้อต้องตัว การฉวยโอกาสกอดรัด และการสัมผัส ทางกายอื่นใดที่ไม่น่าพึงประสงค์ การดึงคนมานั่งตัก
- การตามตื้อโดยที่อีกฝ่ายหนึ่งไม่เล่นด้วย การตั้งใจยื่นใกล้ชิดเกินไป การดื้อแน่นเข้ามา หรือขวางทางเดิน การยกคิ้วหลีวตา การผิวปากแบบเชิญชวน การส่งจูบ การเลียริมฝีปาก การทำท่ายั่วล่อลวง การแสดงพฤติกรรมที่สื่อไปในทางเพศโดยใช้มือหรือการเคลื่อนไหวร่างกาย เป็นต้น

๔. การกระทำอื่นๆ เช่น

- การแสดงรูปภาพ วัตถุ และข้อความที่เกี่ยวข้องกับเพศ รวมทั้งการเปิดภาพโป๊ ในที่ทำงานและในคอมพิวเตอร์ของตน
- การแสดงออกที่เกี่ยวกับเพศ เช่น การโชว์ปฏิบัติโป๊ การเขียนหรือวาดภาพทางเพศ ในที่สาธารณะ การใช้สัญลักษณ์ ที่แสดงถึงอวัยวะเพศ หรือการร่วมเพศ การสื่อข้อความ รูปภาพ สัญลักษณ์ ที่แสดงถึงเรื่องเพศทางอินเทอร์เน็ต เช่น เฟซบุ๊ก ไลน์ ฯลฯ เป็นต้น

๕. การกระทำทางเพศที่มีการแลกเปลี่ยนผลประโยชน์

- การให้สัญญาที่จะให้ผลประโยชน์ เช่น ตำแหน่งหน้าที่การงาน ผลการเรียนทุนการศึกษาดูงาน การเลื่อนเงินเดือนหรือตำแหน่ง การต่อสัญญาการทำงาน หากผู้ถูกล่วงละเมิดหรือถูกคุกคามยอมมีเพศสัมพันธ์ ขอให้ไปค้างคืนด้วย ขอให้มีเพศสัมพันธ์ด้วย หรือขอให้ทำอย่างอื่นที่เกี่ยวข้องกับเรื่องเพศ เป็นต้น
- การข่มขู่ให้เกิดผลในทางลบต่อการจ้างงาน การศึกษา การข่มขู่ว่าจะทำร้าย การบังคับให้มีการสัมผัสทางเพศ หรือการพยายามกระทำชำเรา หรือกระทำชำเรา สิ่งที่ควรกระทำเมื่อถูกล่วงละเมิดหรือคุกคามทางเพศ
- ควรแต่งกายให้มิดชิด มีส่วนช่วยฟื้นอันตรายจากสายตาและพฤติกรรมคุกคามทางเพศได้มาก
- แสดงออกทันทีว่า ไม่พอใจในการกระทำของผู้กระทำ และถอยห่างจากการล่วงละเมิด หรือคุกคามทางเพศนั้น
- ส่งเสียงร้องเพื่อให้ผู้กระทำหยุดการกระทำ และเรียกผู้อื่นช่วย
- บันทึกเหตุการณ์ที่เกิดขึ้นด้วยการบันทึกเสียง บันทึกภาพหรือถ่ายภาพ หรือถ่าย video clip (หากทำได้)
- บันทึกเหตุการณ์ที่เกี่ยวข้องเป็นลายลักษณ์อักษรทันทีที่เหตุการณ์เกิดขึ้น โดยจดบันทึก วัน เวลา และสถานที่เกิดเหตุ คำบรรยายเหตุการณ์ที่เกิดขึ้นสั้นๆ ชื่อของพยานและ/หรือบุคคลที่สาม ซึ่งถูกกล่าวถึง หรืออยู่ในเหตุการณ์
- แจ้งปัญหาที่เกิดขึ้นให้บุคคลที่ไว้ใจทราบทันที

- ทารือเหตุการณ์ที่เกิดขึ้นกับเพื่อน ร่วมงานหรือเพื่อน และแจ้งปัญหาที่เกิดขึ้นกับผู้บังคับบัญชา บุคคลหรือหน่วยงานที่รับผิดชอบด้วยตนเอง โดยอาจให้เพื่อนร่วมงานเป็นที่ปรึกษาหรือร่วมไปเป็นเพื่อนก็ได้

- กรณีผู้ถูกระทำอายุ/กลัว อาจให้เพื่อนมาแจ้งแทน แต่ต้องได้รับความยินยอมจากผู้ถูกระทำ
- ถ้าปฏิเสธอย่างชัดเจนไปแล้วถูกระทำซ้ำๆ อีก ถือว่าเป็นปัญหาควรปรึกษาผู้ใหญ่ หรือหน่วยงานที่เกี่ยวข้องก่อนที่ปัญหาจะลุกลามไปกว่านี้ จากนั้นควรดำเนินการขั้นเด็ดขาด โดยร้องเรียนไปยังผู้บังคับบัญชาที่อยู่ในระดับสูงเพื่อลงโทษทางวินัย

กระบวนการแก้ไขปัญหายังไม่เป็นทางการ

การยุติปัญหาการล่วงละเมิดหรือคุกคามทางเพศจะใช้กระบวนการอย่างไม่เป็นทางการ ในการแก้ไขปัญหาเป็นลำดับแรก

สิ่งที่ผู้ถูกล่วงละเมิดหรือคุกคามทางเพศต้องดำเนินการ

- ในกรณีที่สามารแก้ไขปัญหายได้ด้วยตนเองได้ ให้พูด/เขียนถึงผู้กระทำเพื่อแจ้งให้ผู้กระทำทราบพฤติกรรมที่ไม่เป็นที่ยอมรับและร้องขอให้หยุดการกระทำ ผู้ถูกระทำอาจขอให้มีคนอยู่เป็นเพื่อนหรือ พูดในนามตนเองได้

- ในกรณีไม่สามารถแก้ไขปัญหายได้ด้วยตนเอง ให้ดำเนินการดังนี้

- ร้องขอความช่วยเหลือต่อผู้บังคับบัญชาของผู้กระทำ หลังจากเกิดเหตุการณ์ขึ้น และให้ผู้บังคับบัญชาดำเนินการค้นหาข้อเท็จจริงภายใน ๑๕ วัน หากไม่ดำเนินการใด ๆ ถือว่า เป็นการละเลย ต่อการปฏิบัติหน้าที่

- ร้องขอหน่วยงานที่รับผิดชอบให้มีบุคคลเป็นผู้ประสานงาน เพื่อช่วยเหลือจัดให้มีการประชุมหารือระหว่างฝ่ายต่าง ๆ ที่เกี่ยวข้อง เพื่อหาทางยุติอย่างไม่เป็นทางการ หรือผู้ใกล้เคียง ช่วยเหลือในการยุติเรื่องดังกล่าว ซึ่งมีกำหนดเวลา ๑๕ วัน เช่นเดียวกัน

สิ่งที่ผู้บังคับบัญชาหรือหน่วยงานที่รับผิดชอบต้องดำเนินการ

- ให้หัวหน้าหน่วยงานดำเนินการแต่งตั้งคณะทำงานสอบข้อเท็จจริง จำนวนไม่เกิน ๕ คน ประกอบด้วย ประธานคณะทำงานที่มีตำแหน่งสูงกว่าคุณกรณี บุคคลจากหน่วยงานต้นสังกัดของคุณกรณีโดยมีตำแหน่งไม่ต่ำกว่าคุณกรณี โดยอาจเป็นบุคคลที่มีเพศเดียวกับผู้เสียหายไม่น้อยกว่า ๑ คน และให้มีบุคคลที่ผู้เสียหายไว้วางใจ เข้าร่วมรับฟังการสอบข้อเท็จจริงได้ หรือให้กลุ่มงานคุ้มครองจรรยาบรรณ ดำเนินการสอบข้อเท็จจริง ทั้งนี้ ให้รายงานผลต่อหัวหน้าหน่วยงาน และหากต้องมีการดำเนินการทางวินัย ขอให้คณะทำงานนำข้อมูลเสนอผู้บริหาร ประกอบการดำเนินการทางวินัย

- ตรวจสอบหาข้อเท็จจริงอย่างละเอียดรอบคอบ และแจ้งมาตรการในการแก้ไขปัญหาดังกล่าวให้ผู้ร้องทุกข์ทราบภายใน ๓๐ วัน หากดำเนินการไม่เสร็จในกำหนดดังกล่าว ให้ขยายเวลาออกไป ได้อีก ๓๐ วัน

- ให้คำแนะนำหรือการสนับสนุนผู้ร้องทุกข์และผู้ถูกล่าวหาอย่างเท่าเทียมกัน และจะไม่ถือว่าผู้ถูกล่าวหามีความผิด จนกว่าข้อกล่าวหาจะได้รับการพิสูจน์ว่ากระทำผิดจริง

- เป็นตัวกลางในการเจรจาแก้ไขปัญหาอย่างไม่เป็นทางการและเป็นการลับ โดยจัดการแก้ไขปัญหาตามความเหมาะสม เช่น เจรจากับผู้กระทำเพื่อให้มั่นใจว่าจะไม่มีพฤติกรรมล่วงละเมิดหรือคุกคามทางเพศเกิดขึ้นอีก จัดการเจรจาประนอมข้อพิพาทระหว่างคู่ความซึ่งได้รับความยินยอมจากทั้งสองฝ่าย การนำเสนอเรื่องไปยังผู้บังคับบัญชาในระดับสูงขึ้นไป การแยกคู่ความไม่ให้พบปะกันโดยความยินยอมของผู้ถูกระทำ ฯลฯ

- เมื่อสามารถตกลงกันได้แล้ว ขอให้ทั้งสองฝ่ายลงนามในบันทึกข้อตกลงร่วมกันเป็นลายลักษณ์อักษร และให้เก็บไว้ในแฟ้มประวัติของทั้งสองฝ่าย

มาตรการคุ้มครองผู้ร้องทุกข์และผู้เป็นพยาน

• เมื่อมีการร้องทุกข์แล้ว ผู้ร้องทุกข์และผู้เป็นพยานจะไม่ถูกดำเนินการใดๆ ที่กระทบต่อหน้าที่การงาน หรือการดำรงชีวิต หากจำเป็นต้องมีการดำเนินการใดๆ เช่น การแยกสถานที่ทำงานเพื่อป้องกันมิให้ผู้ร้องทุกข์และผู้เป็นพยานและผู้ถูกกล่าวหาพบปะกัน เป็นต้น ต้องได้รับความยินยอมจากผู้ร้องทุกข์และผู้เป็นพยาน

• ข้อร้องขอของผู้เสียหาย ผู้ร้องทุกข์ หรือผู้เป็นพยาน เช่น การขอย้ายสถานที่ทำงาน หรือวิธีการในการป้องกันหรือแก้ไขปัญหาดังกล่าว ควรได้รับการพิจารณาจากบุคคลหรือหน่วยงาน ที่รับผิดชอบตามความเหมาะสม

• ให้การคุ้มครองผู้ร้องเรียนไม่ให้ถูกกลั่นแกล้ง มาตรการคุ้มครองผู้ถูกกล่าวหา

• ในระหว่างการร้องทุกข์ ยังไม่ถือว่าผู้ถูกกล่าวหามีความผิดให้ความเป็นธรรม และให้ได้รับการปฏิบัติเช่นเดียวกับบุคลากรอื่น

• ให้โอกาสผู้ถูกกล่าวหาในการชี้แจงแก้ข้อกล่าวหาอย่างเต็มที่ รวมทั้งสิทธิในการแสดงเอกสาร/พยานหลักฐานแก้ข้อกล่าวหา

หน่วยรับเรื่องร้องทุกข์ภายในหน่วยงาน

- ผู้บังคับบัญชาทุกระดับของผู้กระทำ
- หน่วยงานด้านการเจ้าหน้าที่/งานคุ้มครองจริยธรรม

ช่องทาง/วิธีการร้องทุกข์ในหน่วยงาน

- ผู้ร้องทุกข์สามารถร้องทุกข์ด้วยตนเอง ได้ที่ เว็บไซต์ กล่องรับเรื่องราวร้องทุกข์
- ผู้ร้องทุกข์สามารถร้องทุกข์ด้วยตนเอง ทางโทรศัพท์ หรือเป็นลายลักษณ์อักษรต่อผู้บังคับบัญชาทุกระดับของผู้กระทำ
- ผู้ร้องทุกข์ควรร้องทุกข์ต่อบุคคลหรือหน่วยงานใดหน่วยงานหนึ่งจนกว่าจะเสร็จกระบวนการ หากไม่มีการดำเนินการใดๆ จึงร้องทุกข์ต่อบุคคลหรือหน่วยงานอื่น

หน่วยรับเรื่องร้องทุกข์ภายนอก

- ศูนย์ประสานการป้องกันและแก้ไขปัญหา การล่วงละเมิดหรือคุกคามทางเพศในการทำงาน (ศปคพ.) กรมกิจการสตรีและสถาบันครอบครัว
- สำนักงาน ก.พ.
- คณะกรรมการการจัดการเรื่องราวร้องทุกข์ประจำกระทรวง ตามระเบียบสำนักนายกรัฐมนตรีว่าด้วยการจัดการเรื่องราวร้องทุกข์ พ.ศ. ๒๕๕๒
- คณะกรรมการสิทธิมนุษยชน ตามมาตรา ๒๓ พระราชบัญญัติคณะกรรมการสิทธิมนุษยชนแห่งชาติ พ.ศ. ๒๕๕๒
- ผู้ตรวจการแผ่นดิน มาตรา ๒๓, ๒๔ และมาตรา ๓๕ พระราชบัญญัติประกอบรัฐธรรมนูญ ว่าด้วยผู้ตรวจการแผ่นดิน พ.ศ. ๒๕๕๒

บรรณานุกรม

- กนกวรรณ ธรารวรรณ. ๒๕๕๔. รายงานโครงการศึกษาวิจัยการต่อสู้ภาคประชาสังคมเพื่อยุติการคุกคามทางเพศ
ในที่ทำงาน กรณีศึกษาสหภาพแรงงานรัฐวิสาหกิจ บริษัทการบินไทย จำกัด(มหาชน).
มหาวิทยาลัยมหิดล.
- นาถฤดี เต๋นดวง. ๒๕๕๒. รายงานการประเมินสถานการณ์ปัญหาการล่วงเกิน คุกคาม หรือก่อความเดือดร้อน
รำคาญทางเพศในที่ทำงาน หรือเนื่องมาจากงานในองค์กรภาครัฐ. สำนักงานกิจการสตรี และสถาบัน
ครอบครัว.
- มูลนิธิธีรนาถ กาญจนอักษร. ๒๕๕๔. รายงานการวิจัยเชิงปฏิบัติการแบบมีส่วนร่วม เรื่องการคุกคามทางเพศ
ในที่ทำงาน. มูลนิธิธีรนาถ กาญจนอักษร.
- บุญเสริม หุตะแพทย์. ๒๕๕๒. รายงานการวิจัยเรื่องการวิเคราะห์ความเกี่ยวข้องของการตีตรากับความรุนแรง
ในการทำงาน. สถาบันวิจัยและพัฒนา มหาวิทยาลัยสุโขทัยธรรมาธิราช.
- สุวรรณ พูลเพชร. ๒๕๕๔. การล่วงละเมิดทางเพศในหน่วยงานราชการไทย : ปัญหาและนโยบายในการป้องกันและ
แก้ไข. วิทยานิพนธ์ปริญญาโท คณะรัฐศาสตร์ จุฬาลงกรณ์มหาวิทยาลัย.